

## 数量計算書

## 2.2 炭素繊維巻立て工 数量計算

3

3

数量集計表

1. 炭素繊維巻立て工

工種	区分	細別	規格	単位	見附橋		計	備考
					P1	P2		
下地処理 (ケレン)				m2	111.0	104.0	215.0	✓
プライマー塗布			0.2kg/m2	kg	22.2	20.8	43.0	✓
不陸修正工		エポキシ系パテ	1.3kg/m2	kg	144.3	135.2	279.5	✓
炭素繊維シート	目付量		450g/m2	m2	199.2	181.0	380.2	✓
			400g/m2	m2	0.0	0.0	0.0	✓
			200g/m2	m2	111.0	104.0	215.0	✓
含浸樹脂			1.0kg/m2	kg	199.2	181.0	380.2	✓
			0.6kg/m2	kg	66.6	62.4	129.0	✓
	計		-	kg	265.8	243.4	509.2	✓
タックコート			0.2kg/m2	kg	4.3	4.1	8.9	✓
仕上げ材	気中部	アクリルウレタン塗装	0.3kg/m2	kg	26.1	25.0	51.1	86.9+83.5=170.4m2
	土中部	保護モルタル (ポリマーセメントモルタル)	t=10mm, 20.9kg/m2	kg	503.5	429.5	933.0	24.1+20.6=44.7m2
足場工			枠組み	掛m2	155.4	145.6	301.0	✓
土工	掘削		砂質土	m3	44.3	38.6	82.9	✓
	埋戻し	埋め戻しB	W1≥4m, W2>1m	m3			0.0	W1:最大幅、W2: 最小幅
		埋め戻しC	W1<4m, W2>1m	m3	44.3	38.6	82.9	✓
	計		-	m3	44.3	38.6	82.9	✓
既設補修材撤去	表面保護塗装	面積計上	-	m2	0.0	0.0	0.0	✓
		(材料計上)	1.12kg/m2	kg	(0.0)	(0.0)	(0.0)	✓

2.2.3 見附橋P1

P1 橋脚 炭素繊維巻立て数量表

項 目		単位	数 量	備 考	
下地処理(ケレン)		m <sup>2</sup>	111.0		
プライマー塗布		kg	22.2	材料歩掛 0.2kg/m <sup>2</sup>	
不陸修正工(エポキシ系パテ)		kg	144.3	材料歩掛 1.3kg/m <sup>2</sup>	
炭素繊維シート	目付量 450g/m <sup>2</sup>	m <sup>2</sup>	176.4	①②面 ; 柱方向 ; 2層	
		m <sup>2</sup>	22.8	①面 ; 柱方向 ; 1層	
	合 計	m <sup>2</sup>	199.2		
	目付量 200g/m <sup>2</sup>	m <sup>2</sup>	111.0	①②面 ; 周方向 ; 1層	
含 浸 樹 脂		kg	265.8	材料歩掛 0.6、1.0kg/m <sup>2</sup>	
タックコート		kg	4.8	材料歩掛 0.2kg/m <sup>2</sup>	
仕上げ材	気中部	アクリルウレタン塗装	kg	26.1	材料歩掛 0.3kg/m <sup>2</sup>
	土中部	保護モルタル (ポリマーセメントモルタル)	kg	503.5	t=10mm 材料歩掛 20.9kg/m <sup>2</sup>
足 場 工		掛m <sup>2</sup>	155.4		
土 工	掘 削		m <sup>3</sup>	44.3	
	埋 戻し		m <sup>3</sup>	44.3	

## P 1 橋脚 柱補強

### 1. 炭素繊維巻立て補強工

炭素繊維巻立て補強高

柱方向	①面 -A ;	7300	(目付量 450g/m <sup>2</sup> × 2層)
	①面 -B ;	3800	(目付量 450g/m <sup>2</sup> × 1層)
	②面 ;	11100	(目付量 450g/m <sup>2</sup> × 2層)
周方向	①②面 ;	11100	(目付量 200g/m <sup>2</sup> × 1層)

#### 1) 下地処理 (ケレン)

$$A = (3.000 + 2.000) \times 2 \times 11.100 = 111.000 \text{ m}^2$$

#### 2) プライマー塗布 (材料歩掛 0.2kg/m<sup>2</sup>)

$$W = 111.000 \times 0.2 \text{ kg/m}^2 = 22.200 \text{ kg}$$

#### 3) 不陸修正工 (エポキシ系パテ) (材料歩掛 1.3kg/m<sup>2</sup>)

$$W = 111.000 \times 1.3 \text{ kg/m}^2 = 144.300 \text{ kg}$$

#### 4) 炭素繊維シート

##### a) 目付量 450g/m<sup>2</sup> (①②面 ; 柱方向:2層)

$$A = (3.000 \times 2 \times 7.300 + 2.000 \times 2 \times 11.100) \times 2 = 176.400 \text{ m}^2$$

##### b) 目付量 450g/m<sup>2</sup> (①面 ; 柱方向:1層)

$$A = 3.000 \times 2 \times 3.800 = 22.800 \text{ m}^2$$

##### c) 目付量 200g/m<sup>2</sup> (①②面 ; 周方向:1層)

$$A = (3.000 + 2.000) \times 2 \times 11.100 = 111.000 \text{ m}^2$$

5) 含浸樹脂 (材料歩掛 0.6、1.0kg/m<sup>2</sup>)

$$\text{柱方向 ; } W_1 = ( 176.400 + 22.800 ) \times 1.0 \text{ kg/m}^2 = 199.200 \text{ kg}$$

$$\text{周方向 ; } W_2 = 111.000 \times 0.6 \text{ kg/m}^2 = 66.600 \text{ kg}$$

---

$$\Sigma W = 265.800 \text{ kg}$$

6) タックコート (材料歩掛 0.2kg/m<sup>2</sup>)

$$W = ( 3.000 + 2.000 ) \times 2 \times 2.409 \times 0.2 \text{ kg/m}^2 = 4.818 \text{ kg}$$

7) 仕上げ材

a) 気中部 ; アクリルウレタン塗装 (材料歩掛 0.3kg/m<sup>2</sup>)

$$A = ( 3.000 + 2.000 ) \times 2 \times 8.691 = 86.900 \text{ m}^2 \checkmark$$

$$W = ( 3.000 + 2.000 ) \times 2 \times 8.691 \times 0.3 \text{ kg/m}^2 = 26.073 \text{ kg}$$

b) 土中部 ; 保護モルタル (t=10mm) (ポリマーセメントモルタル)  
(材料歩掛 20.9kg/m<sup>2</sup>)

$$A = ( 3.000 + 2.000 ) \times 2 \times 2.409 = 24.100 \text{ m}^2 \checkmark$$

$$W = ( 3.000 + 2.000 ) \times 2 \times 2.409 \times 20.9 \text{ kg/m}^2 = 503.481 \text{ kg}$$

2. 足場工 (足場工見取図 参照)

$$A = (4.000 + 3.000) \times 2 \times 11.100 = 155.400 \text{ 掛m}^2$$

3. 土工 (土工見取図 参照)

1) 掘削

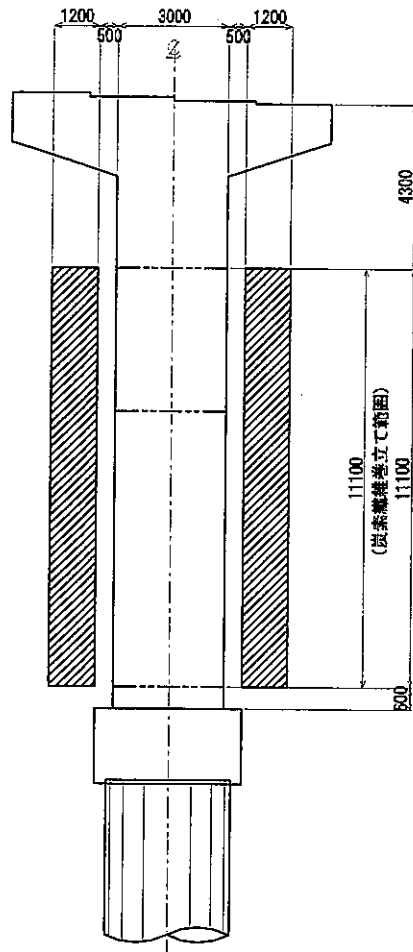
$$V = 6.53 \times 1/2 (6.400 + 9.009) - 3.000 \times 2.000 \\ \times 1.010 = 44.250 \text{ m}^3$$

2) 埋戻し

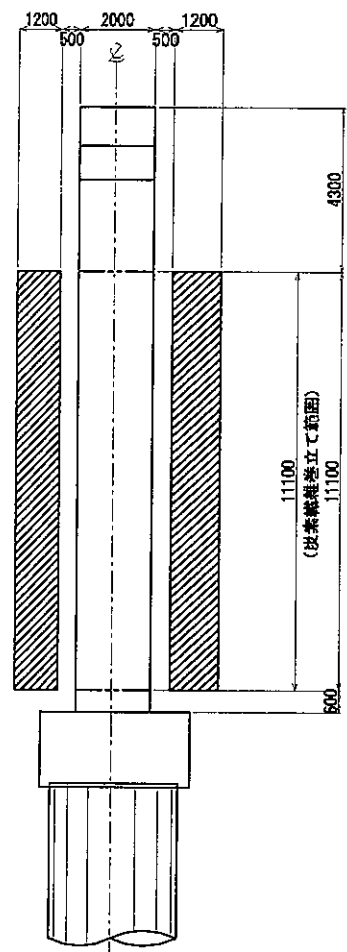
$$V = (\text{掘削土量}) = 44.250 \text{ m}^3$$

# 足場工見取図

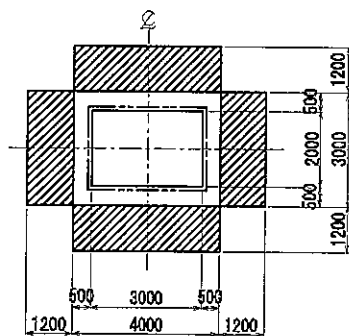
## 正面図



## 側面図

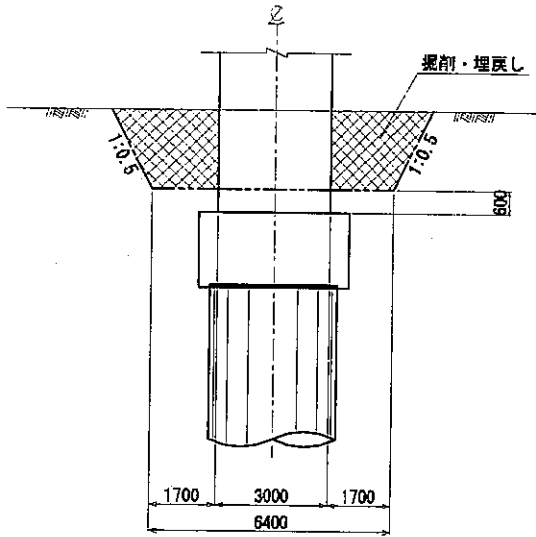


## 平面図

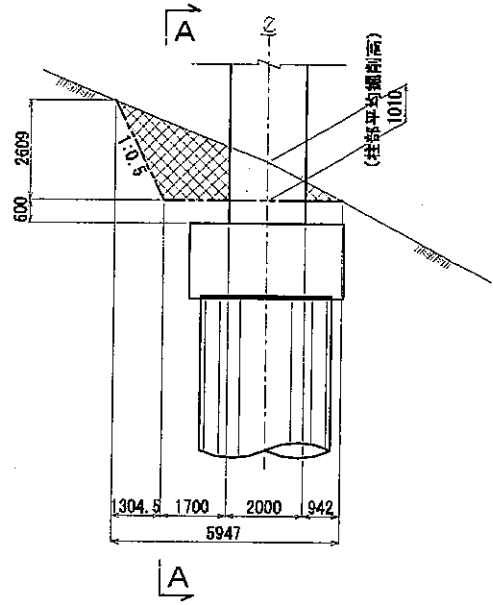


# 土工見取図

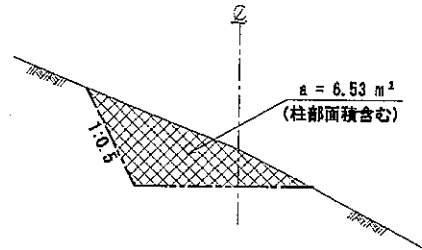
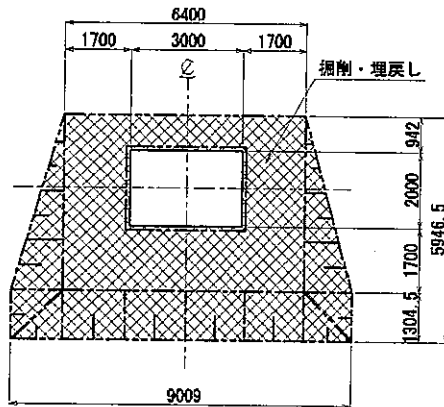
正面図 (A-A)



側面図



平面図



2.2.4 見附橋P2

P2橋脚 炭素繊維巻立て数量表

項 目		単位	数量	備 考	
下地処理(ケレン)		m <sup>2</sup>	104.0		
プライマー塗布		kg	20.8	材料歩掛 0.2kg/m <sup>2</sup>	
不陸修正工(エポキシ系パテ)		kg	135.2	材料歩掛 1.3kg/m <sup>2</sup>	
炭素繊維シート	目付量 450g/m <sup>2</sup>	m <sup>2</sup>	154.0	①②面;柱方向;2層	
		m <sup>2</sup>	27.0	①②面;柱方向;1層	
	合 計	m <sup>2</sup>	181.0		
	目付量 200g/m <sup>2</sup>	m <sup>2</sup>	104.0	①②面;周方向;1層	
含 浸 樹 脂		kg	243.4	材料歩掛 0.6、1.0kg/m <sup>2</sup>	
タックコート		kg	4.1	材料歩掛 0.2kg/m <sup>2</sup>	
仕上げ材	気中部	アクリルウレタン塗装	kg	25.0	材料歩掛 0.3kg/m <sup>2</sup>
	土中部	保護モルタル (ポリマーセメントモルタル)	kg	429.5	t=10mm 材料歩掛 20.9kg/m <sup>2</sup>
足 場 工		掛m <sup>2</sup>	<del>145.6</del> 146		
土 工	掘 削	m <sup>3</sup>	38.6		
	埋 戻し	m <sup>3</sup>	38.6		

## P 2 橋脚 柱補強

### 1. 炭素繊維巻立て補強工

炭素繊維巻立て補強高

柱方向 ①②面 -A ; 7700 (目付量 450g/m<sup>2</sup> × 2層)

①②面 -B ; 2700 (目付量 450g/m<sup>2</sup> × 1層)

周方向 ①②面 ; 10400 (目付量 200g/m<sup>2</sup> × 1層)

#### 1) 下地処理 (ケレン)

$$A = (3.000 + 2.000) \times 2 \times 10.400 = 104.000 \text{ m}^2$$

#### 2) プライマー塗布 (材料歩掛 0.2kg/m<sup>2</sup>)

$$W = 104.000 \times 0.2 \text{ kg/m}^2 = 20.800 \text{ kg}$$

#### 3) 不陸修正工 (エポキシ系パテ) (材料歩掛 1.3kg/m<sup>2</sup>)

$$W = 104.000 \times 1.3 \text{ kg/m}^2 = 135.200 \text{ kg}$$

#### 4) 炭素繊維シート

##### a) 目付量 450g/m<sup>2</sup> (①②面 ; 柱方向:2層)

$$A = (3.000 + 2.000) \times 2 \times 7.700 \times 2 = 154.000 \text{ m}^2$$

##### b) 目付量 450g/m<sup>2</sup> (①②面 ; 柱方向:1層)

$$A = (3.000 + 2.000) \times 2 \times 2.700 = 27.000 \text{ m}^2$$

##### c) 目付量 200g/m<sup>2</sup> (①②面 ; 周方向:1層)

$$A = (3.000 + 2.000) \times 2 \times 10.400 = 104.000 \text{ m}^2$$

1810 m<sup>2</sup>

5) 含浸樹脂 (材料歩掛 0.6、1.0kg/m<sup>2</sup>)

$$\text{柱方向 ; } W1 = ( 154.000 + 27.000 ) \times 1.0 \text{ kg/m}^2 = 181.000 \text{ kg}$$

$$\text{周方向 ; } W2 = 104.000 \times 0.6 \text{ kg/m}^2 = 62.400 \text{ kg}$$

---

$$\Sigma W = 243.400 \text{ kg}$$

6) タックコート (材料歩掛 0.2kg/m<sup>2</sup>)

$$W = ( 3.000 + 2.000 ) \times 2 \times 2.055 \times 0.2 \text{ kg/m}^2 = 4.110 \text{ kg}$$

7) 仕上げ材

a) 気中部 ; アクリルウレタン塗装 (材料歩掛 0.3kg/m<sup>2</sup>)

$$A = ( 3.000 + 2.000 ) \times 2 \times 8.345 = 83.500 \text{ m}^2$$

$$W = ( 3.000 + 2.000 ) \times 2 \times 8.345 \times 0.3 \text{ kg/m}^2 = 25.035 \text{ kg}$$

b) 土中部 ; 保護モルタル (t=10mm) (ポリマーセメントモルタル)  
(材料歩掛 20.9kg/m<sup>2</sup>)

$$A = ( 3.000 + 2.000 ) \times 2 \times 2.055 = 20.600 \text{ m}^2$$

$$W = ( 3.000 + 2.000 ) \times 2 \times 2.055 \times 20.9 \text{ kg/m}^2 = 429.495 \text{ kg}$$

2. 足場工 (足場工見取図 参照)

$$A = (4.000 + 3.000) \times 2 \times 10.400 = 145.600 \text{ 掛m}^2$$

3. 土工 (土工見取図 参照)

1) 掘削

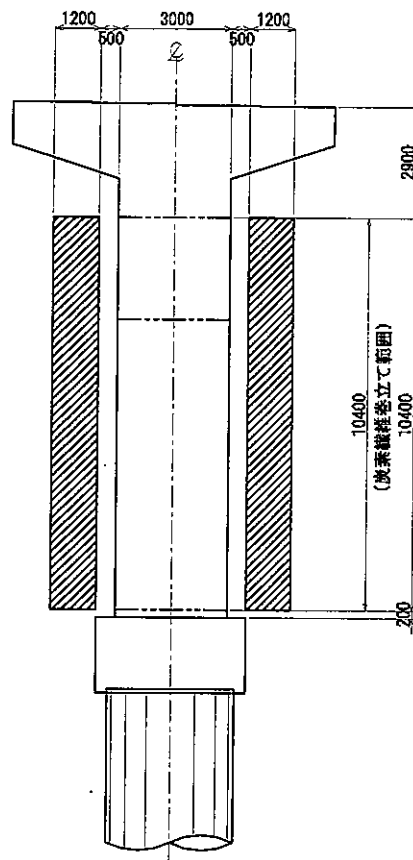
$$V = 5.26 \times 1/2 (6.400 + 9.432) - 3.000 \times 1.850 \\ \times 0.550 = 38.586 \text{ m}^3$$

2) 埋戻し

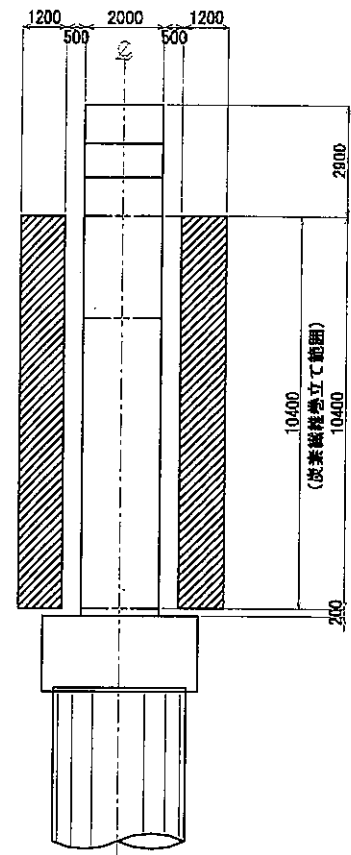
$$V = (\text{掘削土量}) = 38.586 \text{ m}^3$$

# 足場工見取図

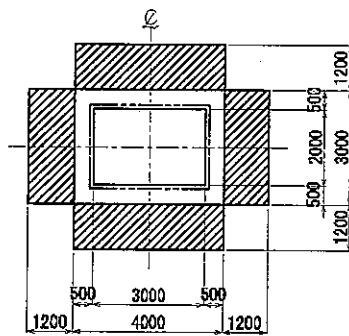
## 正面図



## 側面図

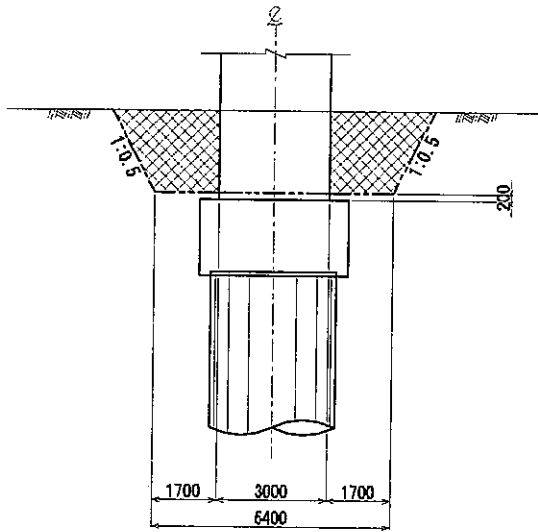


## 平面図

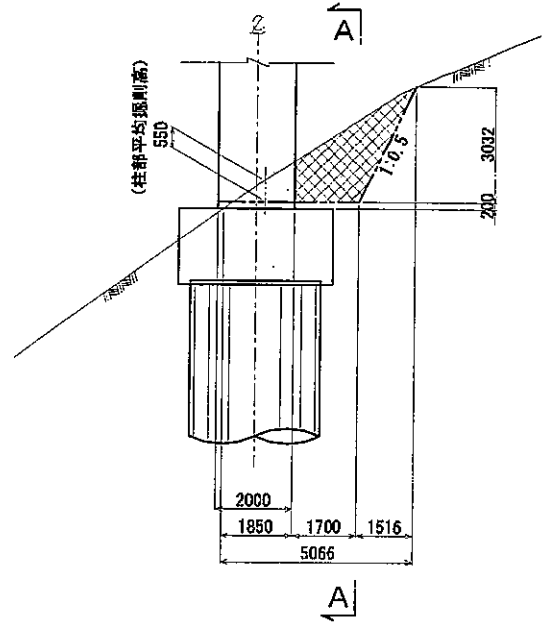


# 土工見取図

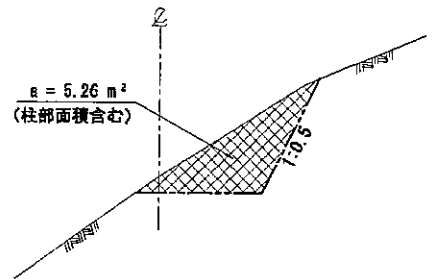
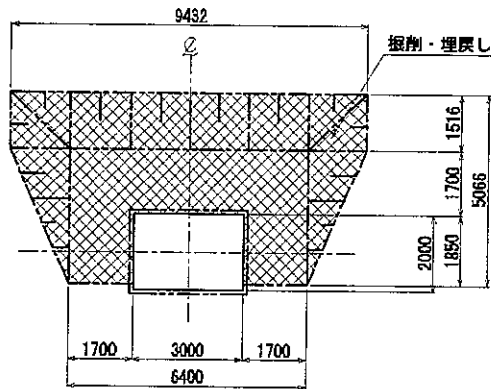
正面図 (A-A)



側面図



平面図



### 2.3 下部工補修工 数量計算

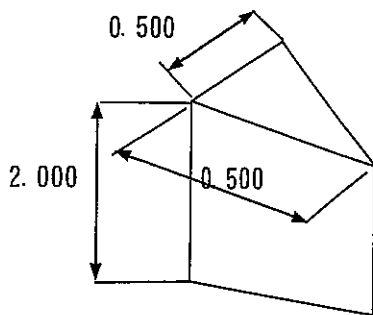
2. 補修工

工種	区分	細別	規格	単位	見附橋				計	備考
					A1	P1	P2	A2		
ひび割れ注入		エポキシ樹脂		m	0.0	0.0	0.0	0.0	0.0	
既設構造物取壊し		RC構造物 $\sigma_{ck}=21N/mm^2$		m <sup>2</sup>	0.0	77.6	21.4	26.7	125.7	躯体表面部t=10mm
断面復旧		亜硝酸リチウム断面修復材		m <sup>2</sup>	0.0	77.6	21.4	26.7	125.7	躯体表面部t=10mm
表面保護塗装工		下地処理工		m <sup>2</sup>	114.6	24.0	65.4	64.9	268.9	
		柔軟性ポリウレタン樹脂塗装		m <sup>2</sup>	114.6	24.0	65.4	64.9	268.9	
断面修復				箇所	0	3	1	3	7	
沓座モルタル修復		無収縮モルタル		m <sup>3</sup>	0.000	0.625	1.500	0.750	2.875	
		型枠		m <sup>2</sup>	0.000	2.875	3.500	3.750	10.125	
足場工		600*900*20		箇所	1	0	0	0	1	
		吊り足場		m <sup>2</sup>	44.6	40.5	40.5	40.0	165.6	
排水管取替え			VU150	m	0.0	0.0	0.0	0.0	0.0	

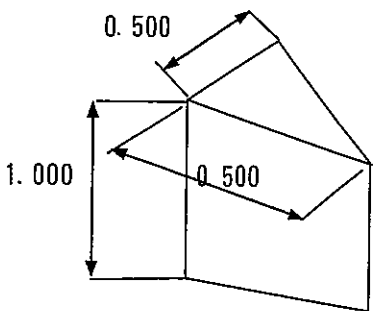
断面修復は、過年度損傷調査に基づき次の形状を設定し数量を計上するが、

施工に際しては、損傷調査を詳細に行い再度見直すこと。

- ・ 見附橋 P1 (下図の形状を想定する)



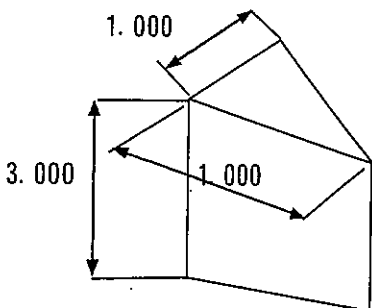
$$V = \frac{1}{2} \times 0.500 \times 0.500 \times 2.000 \times 2 \text{ 箇所} = 0.500 \text{ m}^3$$



$$V = \frac{1}{2} \times 0.500 \times 0.500 \times 1.000 \times 1 \text{ 箇所} = 0.125 \text{ m}^3$$

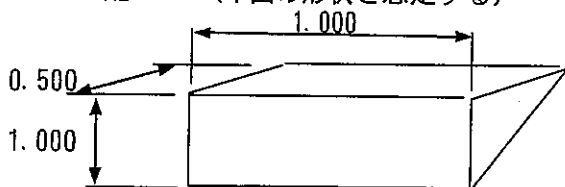
$$\Sigma V = 0.500 + 0.125 = 0.625 \text{ m}^3$$

- ・ 見附橋 P2 (下図の形状を想定する)



$$V = \frac{1}{2} \times 1.000 \times 1.000 \times 3.000 \times \frac{2}{1} \text{ 箇所} = \frac{1.500}{3.000} \text{ m}^3$$

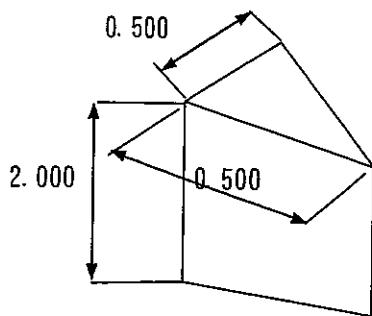
- ・ 見附橋 A2 (下図の形状を想定する)



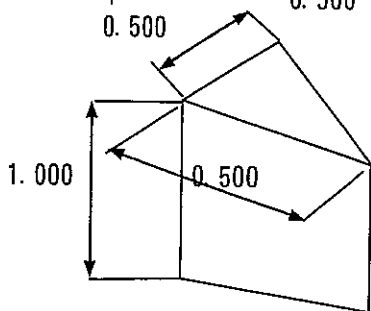
$$V = \frac{1}{2} \times 0.500 \times 1.000 \times 1.000 \times 3 \text{ 箇所} = 0.750 \text{ m}^3$$

型枠面積

- 見附橋 P1 (下図の形状を想定する)



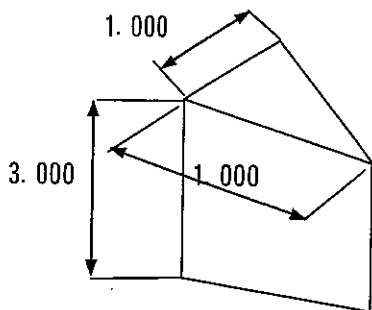
$$A = \frac{1}{2} \times 0.500 \times 0.500 \times 2 + 0.500 \times 2.000 \times 2 \text{ 箇所} = 2.250 \text{ m}^2$$



$$A = \frac{1}{2} \times 0.500 \times 0.500 \times \frac{1}{2} + 0.500 \times 1.000 \times \frac{1}{2} \text{ 箇所} = 0.625$$

$$\Sigma A = 2.250 + \frac{0.625}{1} = \frac{1.250}{0.625} = \frac{3.500}{2.875} \text{ m}^2$$

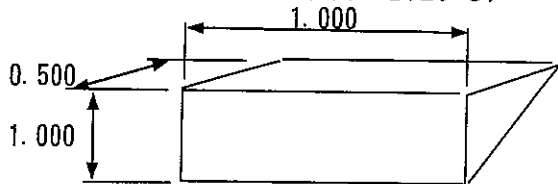
- 見附橋 P2 (下図の形状を想定する)



$$A = \frac{1}{2} \times 1.000 \times 1.000 \times \frac{1}{2} + 1.000 \times 3.000 \times \frac{1}{2} \text{ 箇所} = 3.500$$

$$= \frac{7.000}{1} \text{ m}^2$$

- 見附橋 A2 (下図の形状を想定する)



$$A = \frac{1}{2} \times 0.500 \times 1.000 \times \frac{3}{2} + 1.000 \times 1.000 \times \frac{3}{2} \text{ 箇所} = 3.750$$

$$= \frac{2.500}{1} \text{ m}^2$$

## 第 4 編 床版補強設計

見附橋床版補修・補強数量計算書

1. 数量集計

数量集計表 (その1); 床版補修工

名称	規格	単位	数量	備考
地覆保護塗装工	はつり工	m <sup>2</sup>	2.40	16箇所
	断面修復工	厚3cm	2.40	16箇所
	下地処理	ケレン	131.1	／
	プライマー	エポキシプライマー 0.1kg/m <sup>2</sup>	13.1	131.1m <sup>2</sup> ×単位使用量
	不陸修正	エポキシ系パテ 0.5kg/m <sup>2</sup>	65.6	／
	中塗り材	柔軟型ポリアクリル樹脂系 0.2kg/m <sup>2</sup> + 0.2kg/m <sup>2</sup>	52.4	／
	上塗り材	柔軟性ポリアクリル樹脂系 0.12 kg/m <sup>2</sup>	15.7	／
	下地処理	ケレン	108.0	／
	プライマー	エポキシプライマー 0.1kg/m <sup>2</sup>	10.8	108.0m <sup>2</sup> ×単位使用量
	接着材	エポキシ樹脂系 1.1kg/m <sup>2</sup>	118.8	／
地覆剥落防止シート 接着工	特殊エポキシ樹脂成形シート	m <sup>2</sup>	108.0	／
	はつり工	厚1cm	5.0	5箇所
床版下面 保護塗装工	ひび割れ注入	エポキシ樹脂	2.5	床版下面ひび割れ5箇所
	断面修復工	厚1cm	5.0	5箇所
	下地処理	ケレン	371.0	炭素繊維シート部は除く
	保護塗装	浸透性反応固化型シリコン系保護防水材料 1層 0.112kg/m <sup>2</sup> ×3層	124.7	371.0m <sup>2</sup> ×単位使用量

数量集計表 (その4); 炭素繊維シート補強工

名称	規格	単位	A1~P1	P1~P2	P2~A2	合計	備考
下地処理	ケレン	m <sup>2</sup>	56.3	56.4	56.4	169.1	／
プライマー	エポキシプライマー 0.2kg/m <sup>2</sup>	kg	11.3	11.3	11.3	33.9	169.1m <sup>2</sup> ×単位使用量
不陸修正	エポキシ系パテ 1.0kg/m <sup>2</sup>	kg	56.3	56.4	56.4	169.1	／
炭素繊維シート	中弾性型 300g/m <sup>2</sup>	m <sup>2</sup>	56.3	56.4	56.4	169.1	／
含浸接着材	エポキシ含浸接着樹脂 下塗り 0.5kg/m <sup>2</sup> 上塗り 0.3kg/m <sup>2</sup>	kg	45.1	45.1	45.1	135.3	／
仕上材	アクリル樹脂塗料 0.3kg/m <sup>2</sup>	kg	16.9	16.9	16.9	50.7	／

数量集計表 (その3); 足場工

名称	規格	単位	数量	備考
足場工	単管パイプ吊り足場	m <sup>2</sup>	737.5	／

## 2. 床版補修数量

### (1) 地覆保護塗装工

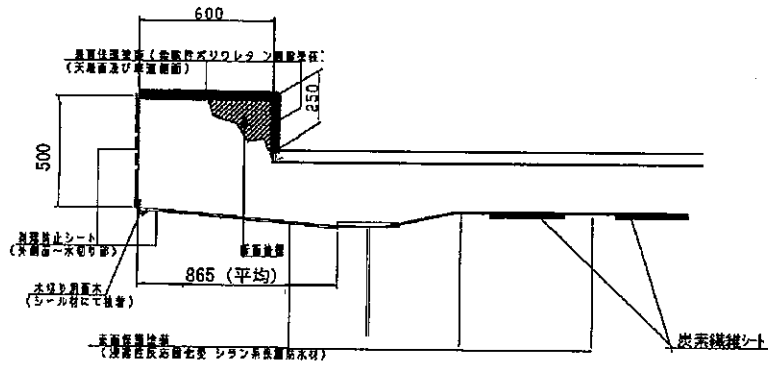
#### 1) 地覆損傷部はつり、断面修復面積（仮想定厚=3cm）

箇所；現地踏査にて目視で判明した特に損傷が著しい16箇所を対象とし、1箇所当り長さ50cm、幅30cm、厚3cmと仮想定する。

$$A = 0.50 \times 0.30 \times 16 \text{ 箇所} = \underline{2.400\text{m}^2}$$

#### 2) 保護塗装面積

箇所；地覆天端面、地覆車道側面



$$A = (\text{幅 } 0.60 + \text{高 } 0.25) \times \text{床版延長 } (25.545 + 25.766 + 25.799) \times \text{両側 } (2) = \underline{131.087\text{m}^2}$$

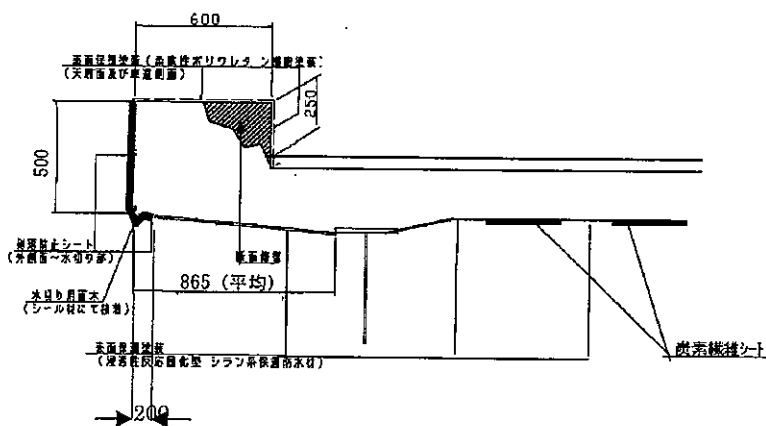
注記；

- ・床版延長⇒床版設計図より
- ・地覆車道側面⇒今回の補修は舗装の切削・復旧が伴わないように舗装上面の範囲までとする。

### (2) 地覆剥離防止シート接着工

#### 1) 特殊ラミネートシート面積

箇所；地覆外側面～水切り部



$$A = (\text{幅 } 0.50 + 0.20) \times \text{床版延長 } (25.545 + 25.766 + 25.799) \times \text{両側 } (2) = \underline{107.954\text{m}^2}$$

注記；床版延長⇒床版設計図より

## (3) 床版下面保護塗装工

## 1) 床版下面はつり、断面修復面積 (厚=1cm)

箇所；床版下面で予備調査にて判明した損傷計 5 箇所を対象とし、1 箇所当り 1.0m<sup>2</sup> と仮想定する。

$$A = 1.0 \times 5 \text{ 箇所} = \underline{5.000\text{m}^2}$$

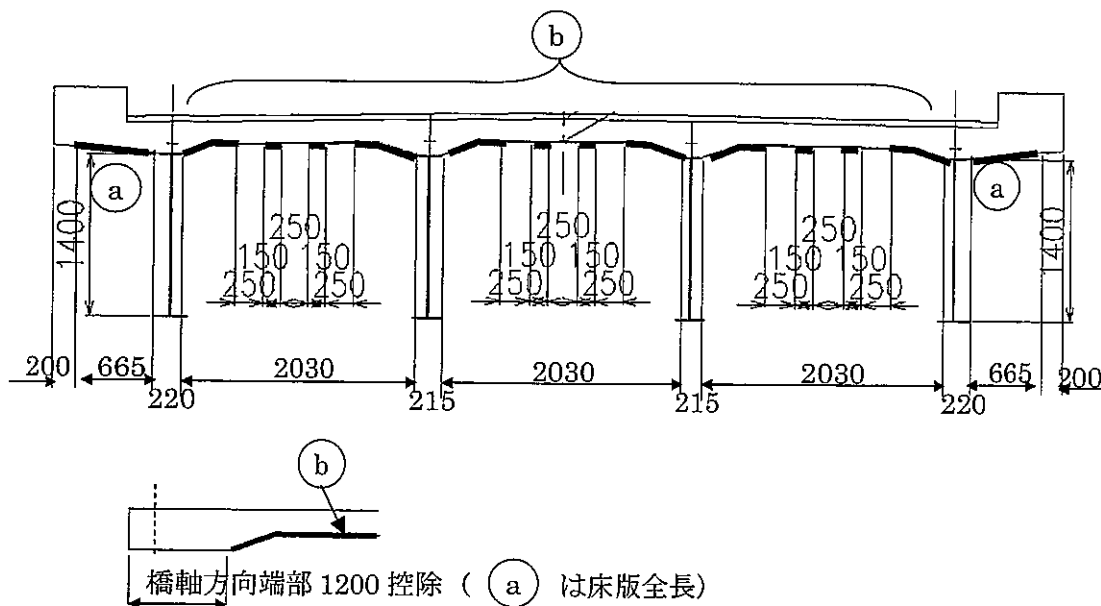
## 2) ひび割れエポキシ樹脂注入延長

箇所；床版下面で予備調査にて判明した損傷計 5 箇所を対象とし、1 箇所当り 0.5m と仮想定する。

$$L = 0.50 \times 5 \text{ 箇所} = \underline{2.500\text{m}}$$

## 3) 保護塗装面積

箇所；張出床版下面、中間床版下面 (炭素繊維範囲を除く)



a 部面積⇒

$$A = \text{幅 } 0.665 \times 2 \times \text{床版延長 } (25.545 + 25.766 + 25.799) = 102.556\text{m}^2$$

b 部面積⇒

$$A = (\text{幅 } 2.03 \times 3 - \text{炭素繊維シート控除 } 0.25 \times 9 \text{ 枚}) \times \text{延長 } (25.545 + 25.766 + 25.799 - 1.20 \times 6) = 268.454\text{m}^2$$

$$\text{合計面積 } \Sigma A = 102.556 + 268.454 = \underline{371.010\text{m}^2}$$

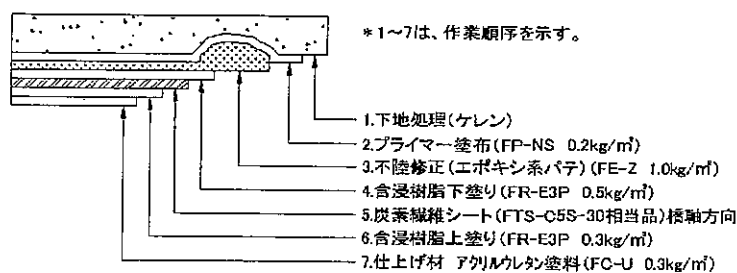
注記；

- ・床版延長⇒床版設計図より
- ・床版張出し長および控除フランジ幅は平均的な値を採用
- ・炭素繊維シート部は除外する。

## 3. 床版補強数量 (炭素繊維シート補強)

## 3.1 A1～P1

炭素繊維シート施工仕様図



## (1) 下地処理 (ケレン)

$$A = 0.25 \times 25.043 \times 9 = 56.3 \text{ m}^2 \checkmark$$

## (2) プライマー塗布

$$w = 56.3 \times 0.2\text{kg/m}^2 = 11.3 \text{ kg}$$

## (3) 不陸修正 (エポキシ系パテ)

$$w = 56.3 \times 1.0\text{kg/m}^2 = 56.3 \text{ kg}$$

## (4) 含浸樹脂

$$\text{下塗り} \\ w = 56.3 \times 0.5\text{kg/m}^2 = 28.2 \text{ kg}$$

$$\text{上塗り} \\ w = 56.3 \times 0.3\text{kg/m}^2 = 16.9 \text{ kg}$$

計 45.1 kg

## (5) 炭素繊維シート

配力筋方向=橋軸方向

$$T1 \ A1 = 0.25 \times 25.030 = 6.3 \text{ m}^2$$

$$T2 \ A2 = 0.25 \times 25.030 = 6.3 \text{ m}^2$$

$$T3 \ A3 = 0.25 \times 25.030 = 6.3 \text{ m}^2$$

$$T4 \ A4 = 0.25 \times 25.031 = 6.3 \text{ m}^2$$

$$T5 \ A5 = 0.25 \times 25.031 = 6.3 \text{ m}^2$$

$$T6 \ A6 = 0.25 \times 25.031 = 6.3 \text{ m}^2$$

$$T7 \ A7 = 0.25 \times 25.033 = 6.3 \text{ m}^2$$

$$T8 \ A8 = 0.25 \times 25.033 = 6.3 \text{ m}^2$$

$$T9 \ A9 = 0.25 \times 25.032 = 6.3 \text{ m}^2$$

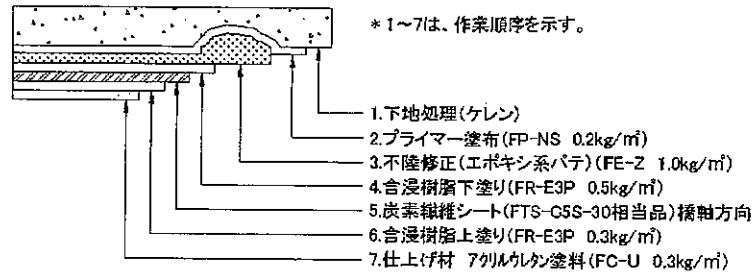
計 56.7 m<sup>2</sup>

## (6) 仕上げ材

$$w = 56.3 \times 0.3\text{kg/m}^2 = 16.9 \text{ kg}$$

## 3.2 P1～P2

炭素繊維シート施工仕様図



## (1) 下地処理 (ケレン)

$$A = 0.25 \times 25.053 \times 9$$

$$= 56.4 \text{ m}^2 \checkmark$$

## (2) プライマー塗布

$$w = 56.4 \times 0.2\text{kg/m}^2 = 11.3 \text{ kg}$$

## (3) 不陸修正 (エポキシ系パテ)

$$w = 56.4 \times 1.0\text{kg/m}^2 = 56.4 \text{ kg}$$

## (4) 含浸樹脂

下塗り

$$w = 56.4 \times 0.5\text{kg/m}^2 = 28.2 \text{ kg}$$

上塗り

$$w = 56.4 \times 0.3\text{kg/m}^2 = 16.9 \text{ kg}$$

計 45.1 kg

## (5) 炭素繊維シート

配力筋方向＝橋軸方向

$$T1 \quad A1 = 0.25 \times 25.042 = 6.3 \text{ m}^2$$

$$T2 \quad A2 = 0.25 \times 25.042 = 6.3 \text{ m}^2$$

$$T3 \quad A3 = 0.25 \times 25.041 = 6.3 \text{ m}^2$$

$$T4 \quad A4 = 0.25 \times 25.041 = 6.3 \text{ m}^2$$

$$T5 \quad A5 = 0.25 \times 25.041 = 6.3 \text{ m}^2$$

$$T6 \quad A6 = 0.25 \times 25.041 = 6.3 \text{ m}^2$$

$$T7 \quad A7 = 0.25 \times 25.041 = 6.3 \text{ m}^2$$

$$T8 \quad A8 = 0.25 \times 25.041 = 6.3 \text{ m}^2$$

$$T9 \quad A9 = 0.25 \times 25.041 = 6.3 \text{ m}^2$$

計 ~~56.7~~ m<sup>2</sup>

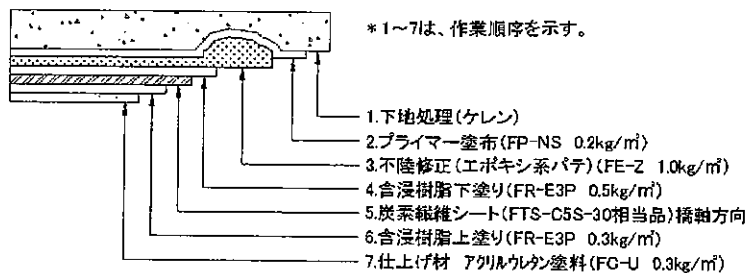
## (6) 仕上げ材

56.4  $\checkmark$ 

$$w = 56.4 \times 0.3\text{kg/m}^2 = 16.9 \text{ kg}$$

## 3.3 P2～A2

炭素繊維シート施工仕様図



## (1) 下地処理 (ケレン)

$$A = 0.25 \times 25.059 \times 9 = 56.4 \text{ m}^2 \checkmark$$

## (2) プライマー塗布

$$w = 56.4 \times 0.2 \text{ kg/m}^2 = 11.3 \text{ kg}$$

## (3) 不陸修正 (エポキシ系パテ)

$$w = 56.4 \times 1.0 \text{ kg/m}^2 = 56.4 \text{ kg}$$

## (4) 含浸樹脂

下塗り

$$w = 56.4 \times 0.5 \text{ kg/m}^2 = 28.2 \text{ kg}$$

上塗り

$$w = 56.4 \times 0.3 \text{ kg/m}^2 = 16.9 \text{ kg}$$

計 45.1 kg

## (5) 炭素繊維シート

配力筋方向=橋軸方向

$$T1 \ A1 = 0.25 \times 25.047 = 6.3 \text{ m}^2$$

$$T2 \ A2 = 0.25 \times 25.047 = 6.3 \text{ m}^2$$

$$T3 \ A3 = 0.25 \times 25.047 = 6.3 \text{ m}^2$$

$$T4 \ A4 = 0.25 \times 25.047 = 6.3 \text{ m}^2$$

$$T5 \ A5 = 0.25 \times 25.047 = 6.3 \text{ m}^2$$

$$T6 \ A6 = 0.25 \times 25.047 = 6.3 \text{ m}^2$$

$$T7 \ A7 = 0.25 \times 25.047 = 6.3 \text{ m}^2$$

$$T8 \ A8 = 0.25 \times 25.047 = 6.3 \text{ m}^2$$

$$T9 \ A9 = 0.25 \times 25.047 = 6.3 \text{ m}^2$$

計 ~~56.7~~ m<sup>2</sup>

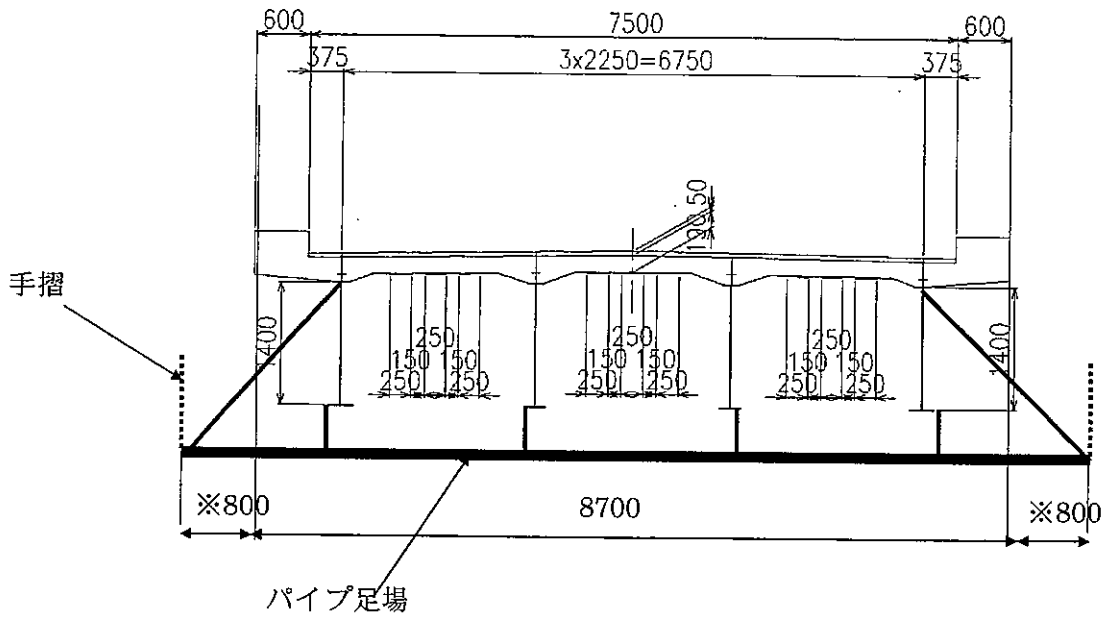
## (6) 仕上げ材

56.4

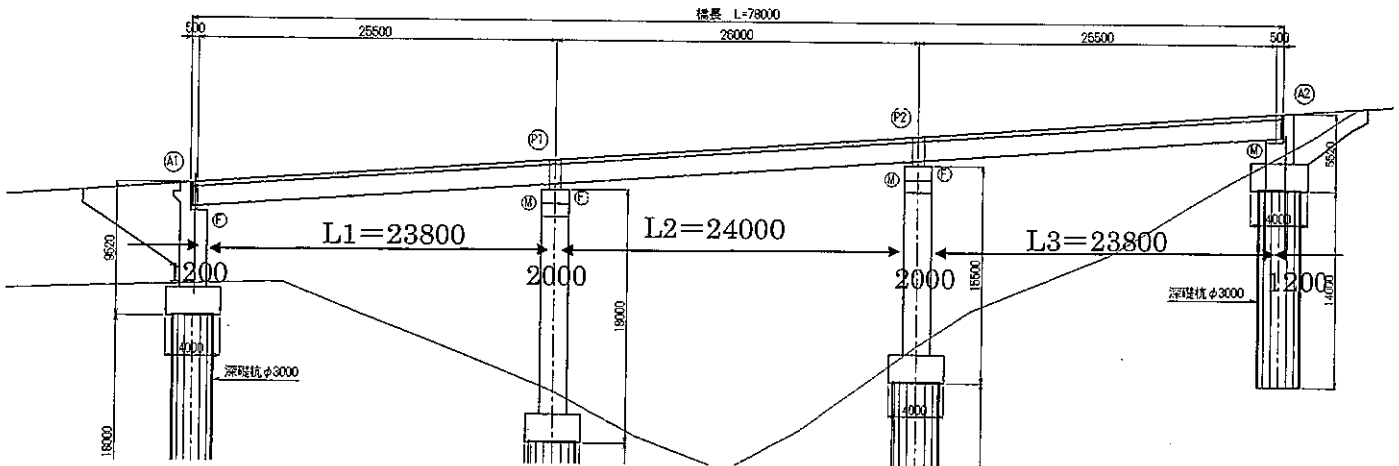
$$w = 56.4 \times 0.3 \text{ kg/m}^2 = 16.9 \text{ kg}$$

4. 施工足場数量

パイプ足場 (桁高 1.40m)



※橋梁全幅の外側の 800mm の張り出し長は、地覆直下及び外側の施工用。



足場面積 (パイプ足場)

$$A = \text{幅} (8.70 + 2 \times 0.80) \times \text{延長} \sum L_i (23.8 + 24.0 + 23.8) = 737.48 \text{m}^2$$